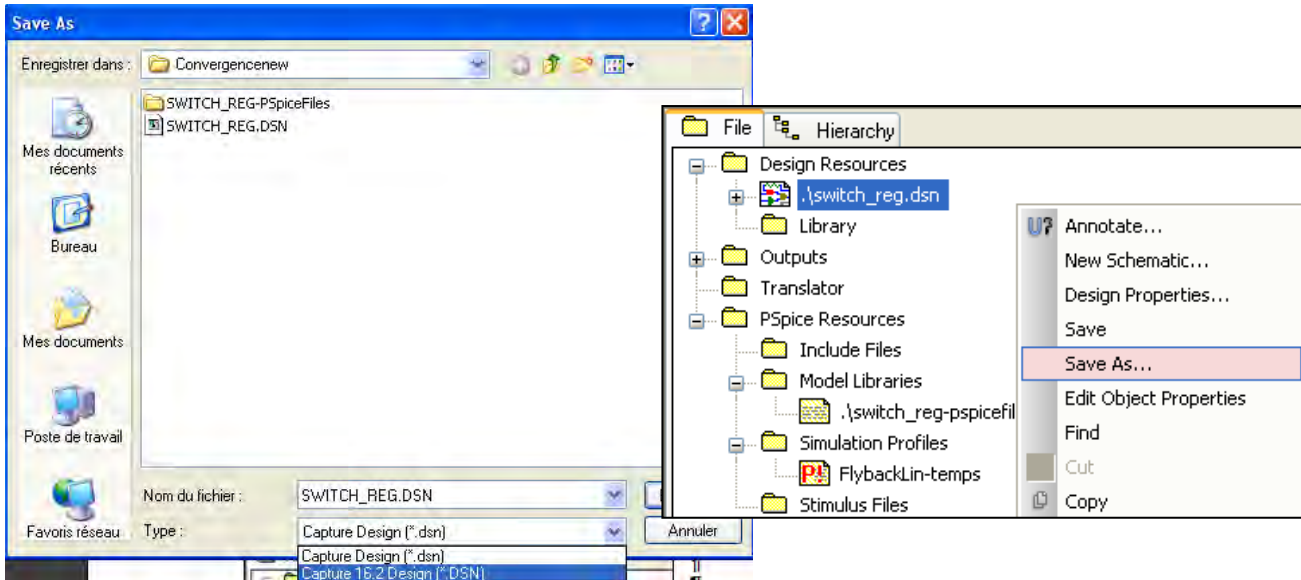


Nouveautés PSpice V16.3

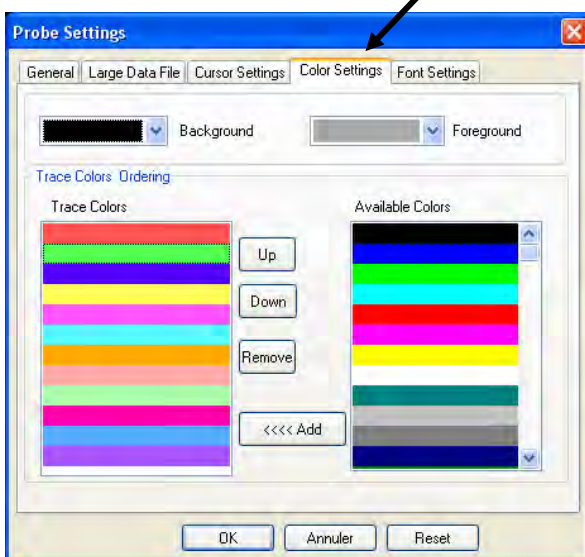
Nouveau format fichier schéma

La nouvelle version introduit un nouveau format pour le fichier schéma. Si vous ouvrez un projet antérieur à la v16.3, le schéma (fichier DSN) est converti dans ce nouveau format et une sauvegarde dans l'ancien format nommée « nom du design »_2_0_0.DBK est créée dans le répertoire du projet. **Pour conserver la compatibilité de votre projet avec les versions antérieures, vous devez sauvegarder votre fichier DSN dans l'ancien format.**



Configuration de l'affichage des résultats

Dans cette nouvelle version, il est désormais possible de modifier les couleurs associées automatiquement aux signaux affichés (l'ordre et la couleur) et de spécifier la couleur du fond (Background) et des axes et grilles (Foreground). Ces modifications s'effectuent à partir du menu **Tools /Options** et l'onglet **Color Settings**.

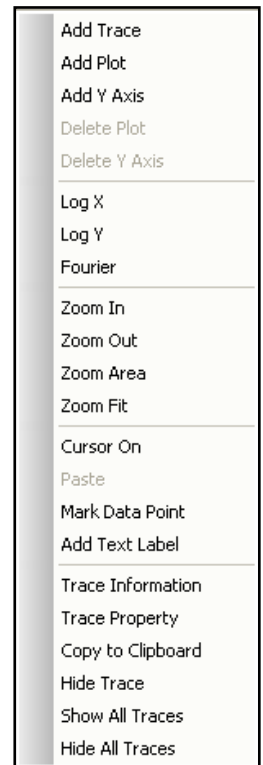
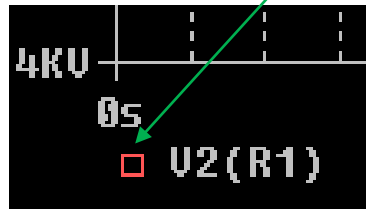


PS : Vous devez relancer PSpice pour prendre en compte l'affectation des couleurs sur les signaux.

Menu contextuel associé aux signaux

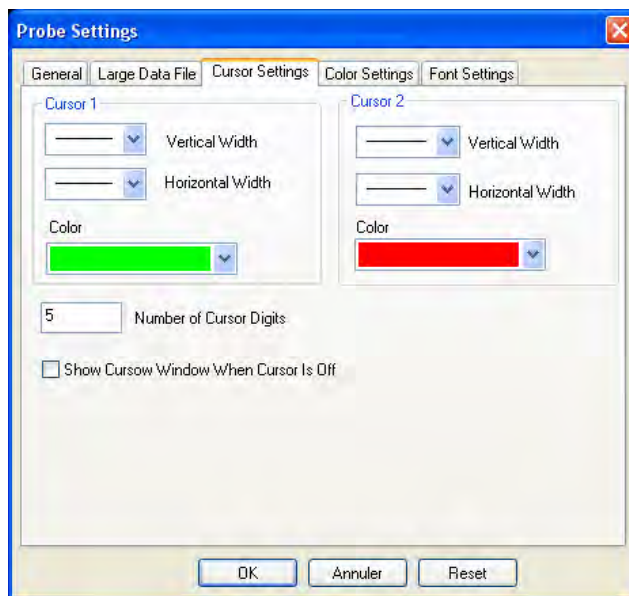
Si vous sélectionnez un signal puis clic-droit, un menu contextuel s'affiche alors avec plusieurs commandes : certaines connues comme **Log X** ou **Fourier**, d'autres nouvelles comme **Hide Trace**, **Show All Traces** ou **Hide All Traces** qui permettent de cacher ou d'afficher des signaux.

Ce menu est également accessible si vous positionnez le curseur sur le symbole devant le nom du signal puis clic-droit.



Configuration des curseurs de mesures

A partir de l'onglet **Cursor Settings** du menu **Tools/Options**, les couleurs et les épaisseurs des deux curseurs sont désormais configurables.



Une nouvelle fenêtre affiche les valeurs de tous les signaux présents dans le graphe ainsi que différentes données comme la différence, le max, le min ou la valeur moyenne entre les valeurs des curseurs.

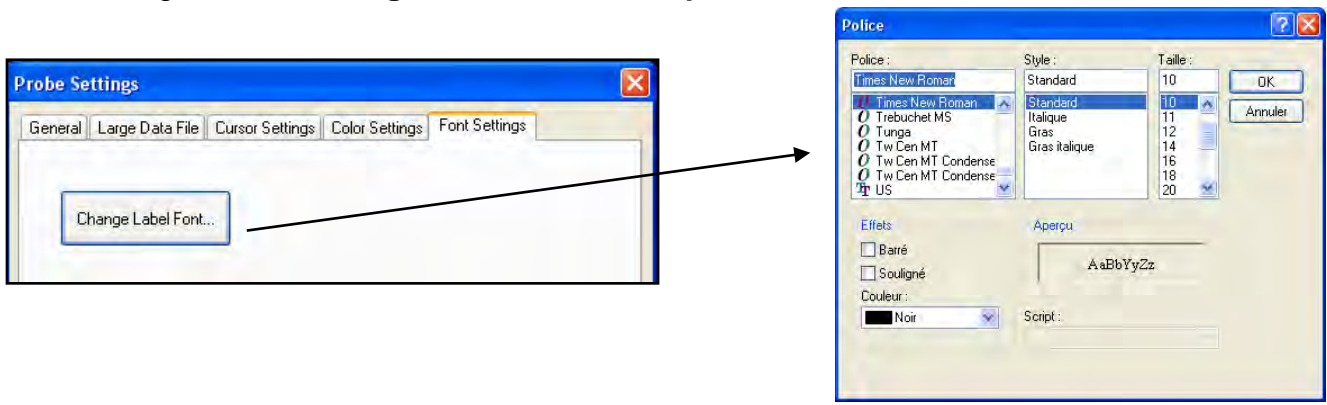
	Trace	Cursor1	Cursor2		Diff	Max	Min	Avg
	X Value	489.381n	263.717n		225.664n	489.381n	263.717n	376.549n
	V(OUF1)	5.0062	5.0902		-84.000m	5.0902	5.0062	5.0482
	V(OUF2)	5.8861	5.7901		96.000m	5.8861	5.7901	5.8381
	VB(O4)	11.853m	34.426m		-22.573m	34.426m	11.853m	23.140m

Context menu options: Allow Docking, Hide, Copy, Dump To CSV File

Ces informations peuvent être sauvegardées dans un fichier de type CSV (valeurs séparées par des virgules) et ensuite importées dans Excel ou tout simplement copiées pour une récupération dans un éditeur de texte. Un clic-droit après les avoir sélectionnées permet d'accéder à ces commandes.

Police, couleur et style des labels

A partir de l'onglet **Font Settings** du menu **Tools/Options**.

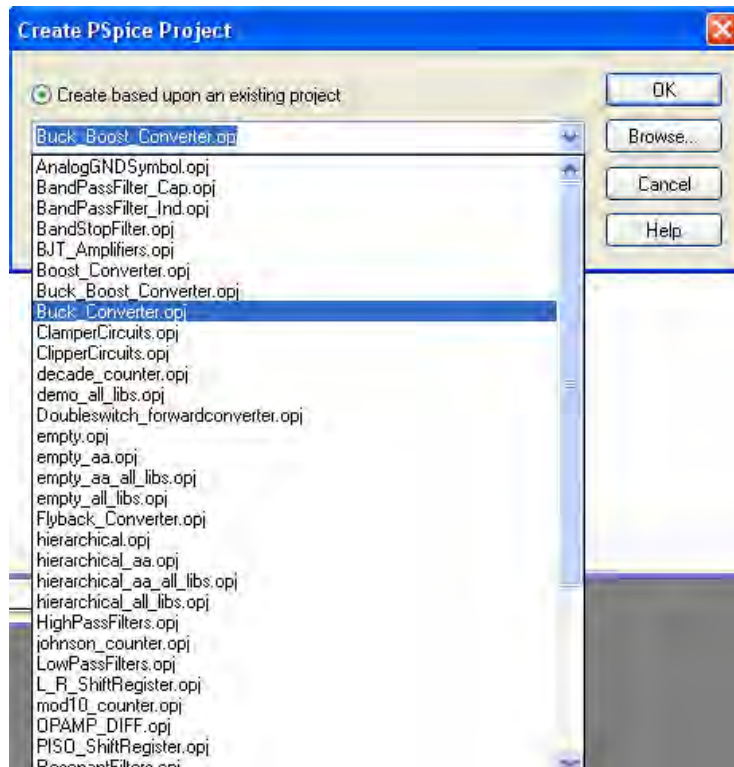


Exportation des données dans un fichier CSV

La commande **File/Export/Comma Separated** permet d'exporter vos données dans ce format pour une importation plus facile dans Excel.

Nouveaux modèles de projet.

Lorsque vous créez un nouveau projet, vous pouvez choisir l'option « **Create based upon and existing project** » qui permet de bâtir un projet à partir d'un projet existant. La liste des projets a été enrichie en version 16.3 avec des circuits analogiques types tels que des convertisseurs DC-DC (Buck, Boost, Flyback, etc..), des multiplieurs, des redresseurs, des régulateurs, des filtres ainsi que des circuits numériques (Compteurs et Registres).



Nouveaux modèles

Plus de 330 nouveaux modèles :

- Contrôleurs PWM synchrones, haute vitesse ou « full bridge » : MAX8576,77,78,79, UC1823,2823,3841,3825,1825_SP ou encore le UC2825A_EP.
- Régulateurs linéaires d'Analog Devices (librairie AD_REG : 213 modèles) série adp120,121,130,3338,3339,1710,1711,1712,1713,1714,1715,1716 et 1720.
- Régulateurs de tension Zener (librairie BZT55 : 74 modèles) de Taiwan Semiconductor.
- Diode Zener de Fagor, 37 modèles dans la librairie FAGOR_ZY_GP « Glass passivated Zener Diode ».

